

Rapport d'activité



Édito



Le temps est venu de vous présenter le rapport d'activité 2022.

Chaque année, ce dernier dresse un état des lieux des actions conduites par le SDE76. Il permet de mettre en perspective les réalisations et les résultats des politiques publiques menées.

Vous le savez, l'année 2022 aura été marquée par une augmentation sans précédent des coûts de l'énergie et des matières premières. Nous nous sommes adaptés et avons proposé des solutions permettant de limiter l'impact dans vos communes.

Je profite de cet édito pour remercier **Patrick De Wit**, notre directeur général des services, pour son travail et son dévouement durant les nombreuses années passées à servir notre collectivité. Nous lui souhaitons tous une excellente retraite.

Enfin, je tiens à remercier tous mes collègues, pour leur engagement et leur soutien, ainsi que l'ensemble de nos collaborateurs pour le travail accompli.

Je vous souhaite une très bonne lecture !

Bien à vous.

Cécile Sineau-Patry

Sommaire

01 . L'ORGANISATION

Le fonctionnement	7
Les instances	8-13
Les commissions internes	13
Les ressources humaines	14-17
Les données financières	18-20

03 . LA TRANSITION ÉNERGÉTIQUE

Coopération EPCI/SDE76	26
La mobilité bas carbone	27-28
Les groupements d'achat d'énergie	29
L'efficacité énergétique des bâtiments publics	30-31

05 . LA COMMUNICATION

Événementielle	33
Institutionnelle	33
Print	33
Web	33

02 . LES DOMAINES D'ACTIONS

La concession de distribution d'électricité	21
La concession de distribution de gaz	22
Les travaux sur les réseaux	23-24
Le génie civil de télécommunications	24
La maintenance en éclairage public	25

04 . LES ÉNERGIES RENOUVELABLES

La méthanisation	32
Le photovoltaïque	32

06 . LES ANNEXES

Les marchés notifiés	35-37
L'entente «Territoire d'énergie Normandie» TEN	38-39

Les faits marquants de l'année

15/02



Visite du Sénat - Paris

Patrick Chauvet, Sénateur de la Seine-Maritime et ancien Président du SDE76, a invité les élus du bureau syndical et quelques agents afin de leur faire visiter le Sénat.

23/08



Visite des travaux de la chaufferie Bois - Quincampoix

Hervé Morin, Président de la Région Normandie, Bertrand Bellanger, Président du Département de la Seine-Maritime, et Yves Loisel vice-président du SDE76, ont visité le chantier de construction de la chaufferie bois de la commune de Quincampoix, répondant à l'invitation d'Éric Herbert (maire de Quincampoix).

Les rencontres rurales de l'énergie en Seine-Maritime - Saint-Valery-en-Caux

Le SDE76 a organisé la première édition des rencontres rurales de l'énergie en Seine-Maritime. Cette journée dédiée aux EPCI avait pour objectif de construire avec eux une feuille de route en matière de transition énergétique.

12/05



Le congrès de la FNCCR - Rennes

Le SDE76 était présent aux côtés des 4 autres syndicats d'énergie sous l'identité du Territoire d'Énergie Normandie (TEN) pour promouvoir les actions communes entreprises à l'échelle Régionale.

27/09



24/05



Point presse - Effacement des réseaux - Saint-Valery-en-Caux

Le SDE76 a réalisé avec la commune de Saint-Valery-en-Caux et la Communauté de Communes de la Côte d'Albâtre (CCCA) un point presse sur l'avancée des travaux d'effacement des réseaux. Une visite de chantier a ensuite eu lieu.

11/22



Réunion des CLÉ d'Automne

Le SDE76 a tenu ses traditionnelles réunions CLÉ d'automne et s'est rendu à la rencontre de ses adhérents sur l'ensemble de son territoire.

+ Créé en **1938**, le **Syndicat Départemental d'Énergie de la Seine-Maritime**, usuellement appelé «**SDE76**», est aujourd'hui l'un des principaux acteurs publics de l'énergie dans le département.

Outre ses missions liées à son cœur de métier (*réseaux d'énergie*), le SDE76 accompagne désormais ses adhérents en matière de transition énergétique.

Le syndicat est composé au 31 décembre 2022, de **514 communes adhérentes**, **d'1 communauté de communes** (*comprenant 63 communes*) et **d'1 communauté urbaine** (*comprenant 52 communes*), ce qui représente **88%** des communes du département.

L'objectif du SDE76 ?

Œuvrer pour un aménagement énergétique et équilibré du territoire tout en préservant l'intérêt de ses adhérents et des habitants du département.

Chiffres clés de l'année

629

Communes adhérentes

352

Projets conventionnés
(tous réseaux confondus)

31,1 M€

Investis pour les travaux
(tous réseaux confondus)

117

Bornes de recharges
(véhicules électriques)

43

Agents



© SDE76 - Isneauville

01. L'ORGANISATION

Le fonctionnement

+ Le SDE76 regroupe au 31 décembre 2022 : **514 communes**, **1 communauté de communes de 63 communes** et **1 communauté urbaine de 52 communes**. Soit **629 collectivités adhérentes**.

Pour mémoire, chaque commune composant le SDE76 a désigné un **délégué titulaire et un délégué suppléant** pour la représenter au sein de l'une des **14 commissions locales de l'énergie**, usuellement appelées «**CLÉ**». Les délégués titulaires ont ainsi désigné, parmi les membres composant leur CLÉ, **des représentants titulaires et suppléants** qui composent le **comité syndical**. Ces représentants élisent par la suite **un bureau de 14 élus** composé **d'une présidente et de 13 vice-présidents/vice-présidentes**.

© Comité Syndical - Hôtel du Département 76 - Rouen - Février 2021 - André Roques



Les réunions de l'année

13

Réunions du bureau syndical

4

Réunions du comité syndical

Les instances

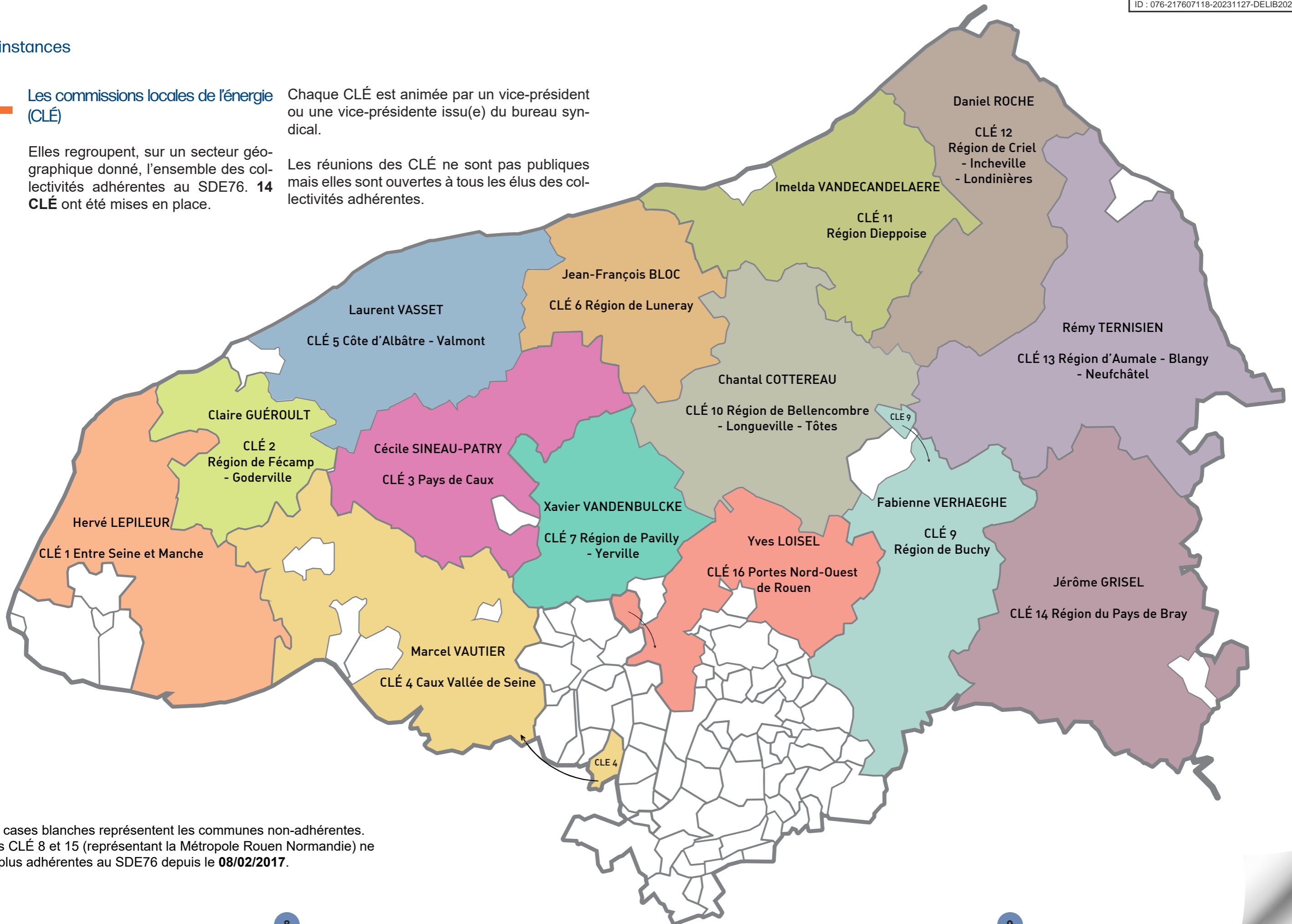


Les commissions locales de l'énergie (CLÉ)

Elles regroupent, sur un secteur géographique donné, l'ensemble des collectivités adhérentes au SDE76. **14 CLÉ** ont été mises en place.

Chaque CLÉ est animée par un vice-président ou une vice-présidente issu(e) du bureau syndical.

Les réunions des CLÉ ne sont pas publiques mais elles sont ouvertes à tous les élus des collectivités adhérentes.



* Les cases blanches représentent les communes non-adhérentes.
** Les CLÉ 8 et 15 (représentant la Métropole Rouen Normandie) ne sont plus adhérentes au SDE76 depuis le **08/02/2017**.

Le comité syndical

Le comité syndical du SDE76 est composé de **83 représentants titulaires**. Le représentant participe à la vie du syndicat, élit le président, les vice-présidentes et les vice-présidents qui composent le bureau.

La liste des représentants :

CLÉ 1 : Entre Seine et Manche

Hervé Lepilleur

Patrick Lefebvre
 Jean-Pierre Bonneville
 Christian Grancher
 Daniel Lemesle
 Jean-Michel Lair
 Yannick Prigent

Patrick Fontaine
 Jean-Marie Jeanne
 Jean-Michel Argentin
 Jocelyne Guyomar
 Jacques Dellerie

Suppléant :
 Cyriaque Lethuillier

CLÉ 2 : Région de Fécamp-Goderville

Claire Guérout

Gérard Moizan
 Antonio Quesada

André Basille
 Claude Baudry

Suppléant :
 Michel Lemesle

CLÉ 3 : Pays de Caux

Cécile Sineau-Patry

Didier Terrier
 Carmen Bleaudy
 Philippe Cordier

Gilles Larcher
 Thierry Lecarpentier

Suppléant :
 Emmanuel Cauchy

Les chiffres à retenir

14

CLÉ

83

Représentants

12

Suppléants

CLÉ 4 : Caux Vallée de Seine

Marcel Vautier

Hubert Maillet
 Gérard Goupil
 José Duarte

Gilles Duval
 Sylvain Deltour

Suppléant :
 Gilles Amat

CLÉ 5 : Côte d'Albâtre-Valmont

Laurent Vasset

André-Pierre Bourdon
 Didier Gaston
 Eric Scarano

Guillaume Peruisset
 Franck Foiret

Suppléant :
 Jacques Leballeur

CLÉ 6 : Région de Luneray

Jean-François Bloc

Stéphane Masse
 Joël Deschamps

Daniel Legros

Suppléant :
 Philippe Larcheveque

CLÉ 7 : Région de Pavilly-Yerville

Xavier Vandembulcke

Jean-Louis Luc
 Eric Carpentier

Francis Bellenger
 Daniel Gressent

Suppléant :
 Jean-Pierre Chauvet

CLÉ 10 : Région de Bellecombres-Longueville-Tôtes

Chantal Cottereau

Antoine Mauger
 Philippe Peckre
 Didier Depoortere

Gérard Lepeuple
 Patrice Auvray

Suppléante :
 Séverine Lemoine

CLÉ 12 : Région de Criel-Incheville-Londinières

Daniel Roche

Jacky Leveque
 Jean-Pierre Trolley

Jean-Marie Dumouchel

Suppléant :
 Jean-Christophe Raguet

CLÉ 14 : Région du Pays de Bray

Jérôme Grisel

Gérard Lesueur
 Gérard Léger

Karine Lemoine
 Georges Fleurbaey

Pas de suppléant

CLÉ 9 : Région de Buchy

Fabienne Verhaeghe

Bernard Lucas
 Lionel Saillard
 Léon Bachelot

François Capet
 Frédéric Bailleul

Pas de suppléant

CLÉ 11 : Région Dieppoise

Imelda Vandecandelaere

Bruno Gendron
 Christophe Fromentin
 Frédéric Canto

Pierre Sorin
 René Gueudin

Suppléante :
 Annie Pimont

CLÉ 13 : Région d'Aumale-Blangy-Neufchâtel

Rémy Ternisien

Virginie Lucot-Avril
 Jean-Pierre Delobel
 Patrick Leveque

Jean-Claude Becquet
 Daniel Van Hulle

Suppléant :
 Jean-François Petit

CLÉ 16 : Portes Nord-Ouest de Rouen

Yves Loisel

Philippe Lacaisse
 Christian Poissant
 Paul Lesellier

Eric Herbet
 François Dupuis

Suppléant :
 Denis Gutierrez

+ Le bureau syndical

14 membres composent le bureau syndical : la présidente et 13 vice-présidents ou vice-présidentes

Ils ont été désignés par les membres du comité syndical. L'ensemble du bureau est chargé d'assister la présidente dans la gestion du syndicat et peut exercer par délégation du comité syndical certaines prérogatives.

CLÉ 3
Cécile Sineau-Patry
 Présidente



CLÉ 1
Hervé Lepileur
 Vice-président
 Chargé des finances



CLÉ 2
Claire Guérout
 Vice-présidente
 Chargée de la mobilité durable



CLÉ 4
Marcel Vautier
 Vice-président
 Chargé des ressources humaines



CLÉ 5
Laurent Vasset
 Vice-président
 Chargé de la transition énergétique



CLÉ 6
Jean-François Bloc
 Vice-président
 Chargé des relations extérieures



CLÉ 7
Xavier Vandembulcke
 Vice-président
 Chargé des travaux



CLÉ 9
Fabienne Verhaeghe
 Vice-présidente
 Chargée de l'informatique/SIG



CLÉ 10
Chantal Cottreau
 Vice-présidente
 Chargée des télécommunications électroniques



CLÉ 11
Imelda Vandecandelaere
 Vice-présidente
 Chargée des concessions gaz et électricité



CLÉ 12
Daniel Roche
 Vice-président
 Chargé de l'accès à l'énergie



CLÉ 13
Rémy Ternisien
 Vice-président
 Chargé de l'entretien de l'éclairage public



CLÉ 14
Jérôme Grisel
 Vice-président
 Chargé du SPIC



CLÉ 16
Yves Loisel
 Vice-président
 Chargé de la communication



+ Les commissions internes

Chaque dossier soumis au vote du bureau syndical ou du comité syndical est préalablement étudié en commissions internes. Ces dernières

sont composées principalement des élus du SDE76.

Vous retrouverez l'ensemble du recueil des actes administratifs sur notre site Internet, sous la rubrique « Publications et documentations / Actes administratifs ».

Les ressources humaines

© Thypha Photographie - Août 2022 - Isneauville - SDE76



Les mouvements de personnel

Les arrivées:

Alexandre Radenac | Septembre 2022 | Gestionnaire des achats d'énergie

Antoine Ghesquière | Septembre 2022 | Apprenti service efficacité énergétique

Guillaume Le Denmat | Octobre 2022 | Ingénieur SIG

Killian Fécamp | Octobre 2022 | Gestionnaire des achats d'énergie

Anne-Marie Gallic | Novembre 2022 | Chargée de mission efficacité énergétique des bâtiments

Denis Wendling | Novembre 2022 | Chargé de mobilité bas carbone

Les départs:

Freddy Bohic | Mars 2022 | Informaticien

Alban Goethals | Avril 2022 | Chargé de mission efficacité énergétique des bâtiments

Antoine Secret | Juin 2022 | Gestionnaire des achats d'énergie et de la mobilité électrique.

Les mutations internes:

Jean-Sébastien Lubraniecki | Septembre 2022 | Changement de contrat | Il est devenu chargé de mission efficacité énergétique des bâtiments, référent parc de véhicules au lieu de technicien chargé d'opérations réseaux secs.



Les chiffres à retenir

43

Agents au 31/12/2022

25

Hommes

18

Femmes

 Les chiffres à retenir



43

Agents en poste



10

Agents : 8 Hommes et 2 Femmes



16

Agents : 4 Hommes et 12 Femmes



23

Agents pour la filière technique
 20 Hommes et 3 Femmes



41 ans

De moyenne d'âge (hommes et femmes)



15

Agents : 11 Hommes et 4 Femmes



2

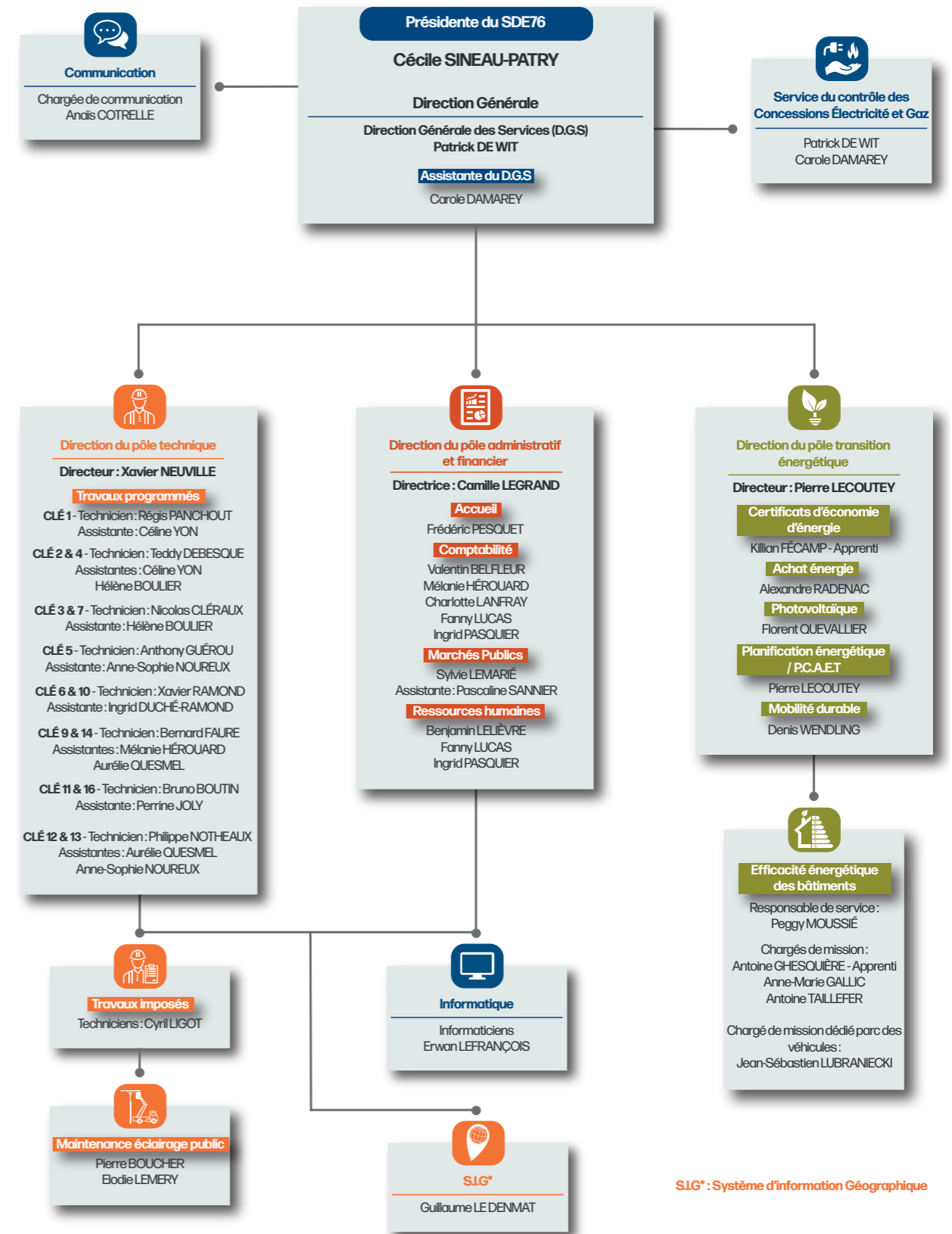
Apprentis
 2 Hommes



18

Agents pour la filière administrative
 3 Hommes et 15 Femmes

Organigramme des services - SDE76



S.I.G.* : Système d'Information Géographique

Les données financières

Les élus du comité syndical ont voté le budget de l'année lors du comité syndical du jeudi 24 mars 2022.

+ Les subventions

Depuis 1975, le Département de la Seine-Maritime accompagne les territoires et les communes au travers du SDE76 à hauteur de 8,1M€. Cette aide contribue au financement des travaux de renforcement, d'effacement et d'extension des réseaux électriques et des travaux d'éclairage public.

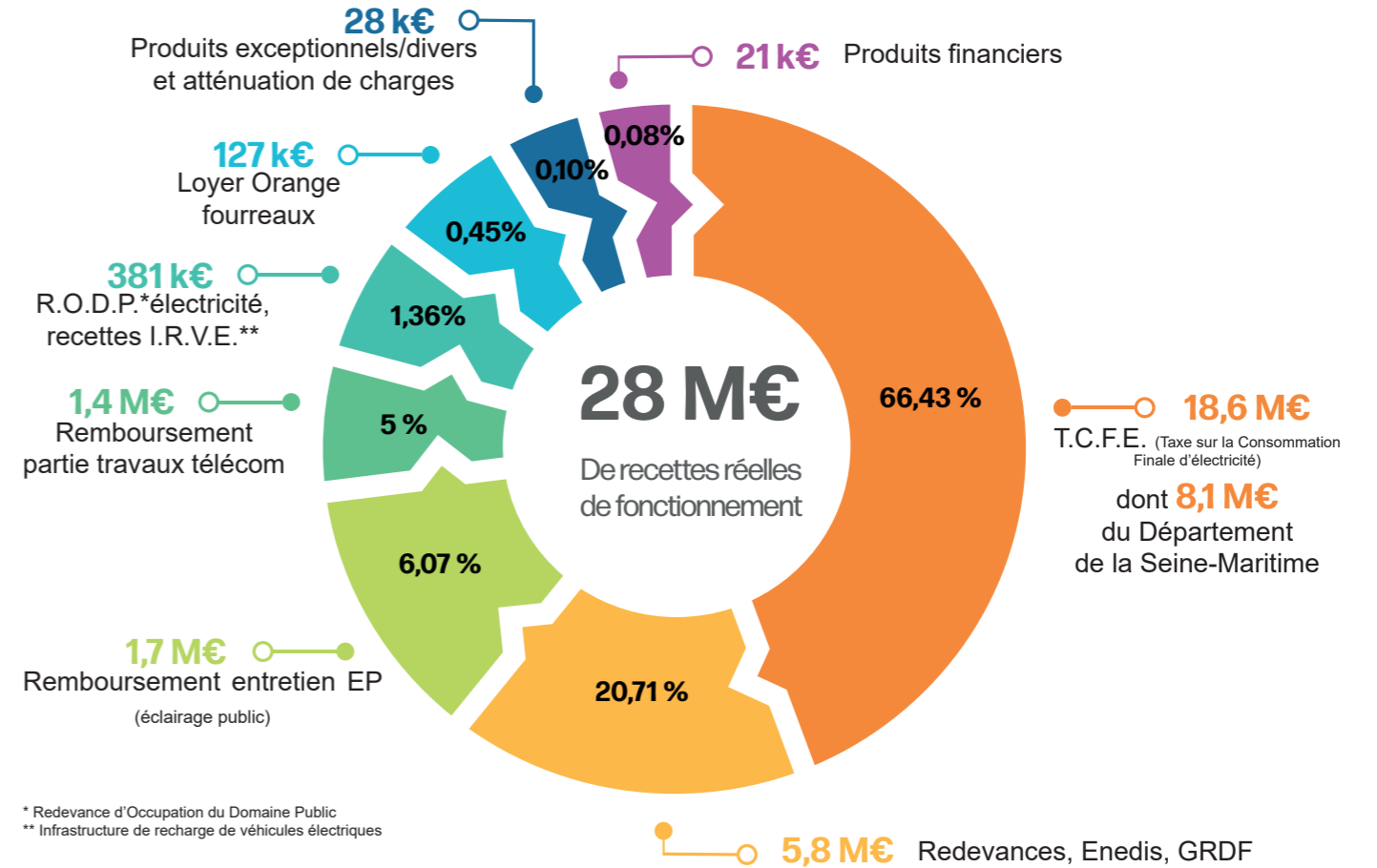
L'État intervient au bénéfice des communes sous régime de l'électrification rurale à hauteur de 8,5M€ pour le SDE76. Cette aide contribue aux travaux de renforcement, d'effacement et d'extension des réseaux.

┌ Les chiffres à retenir

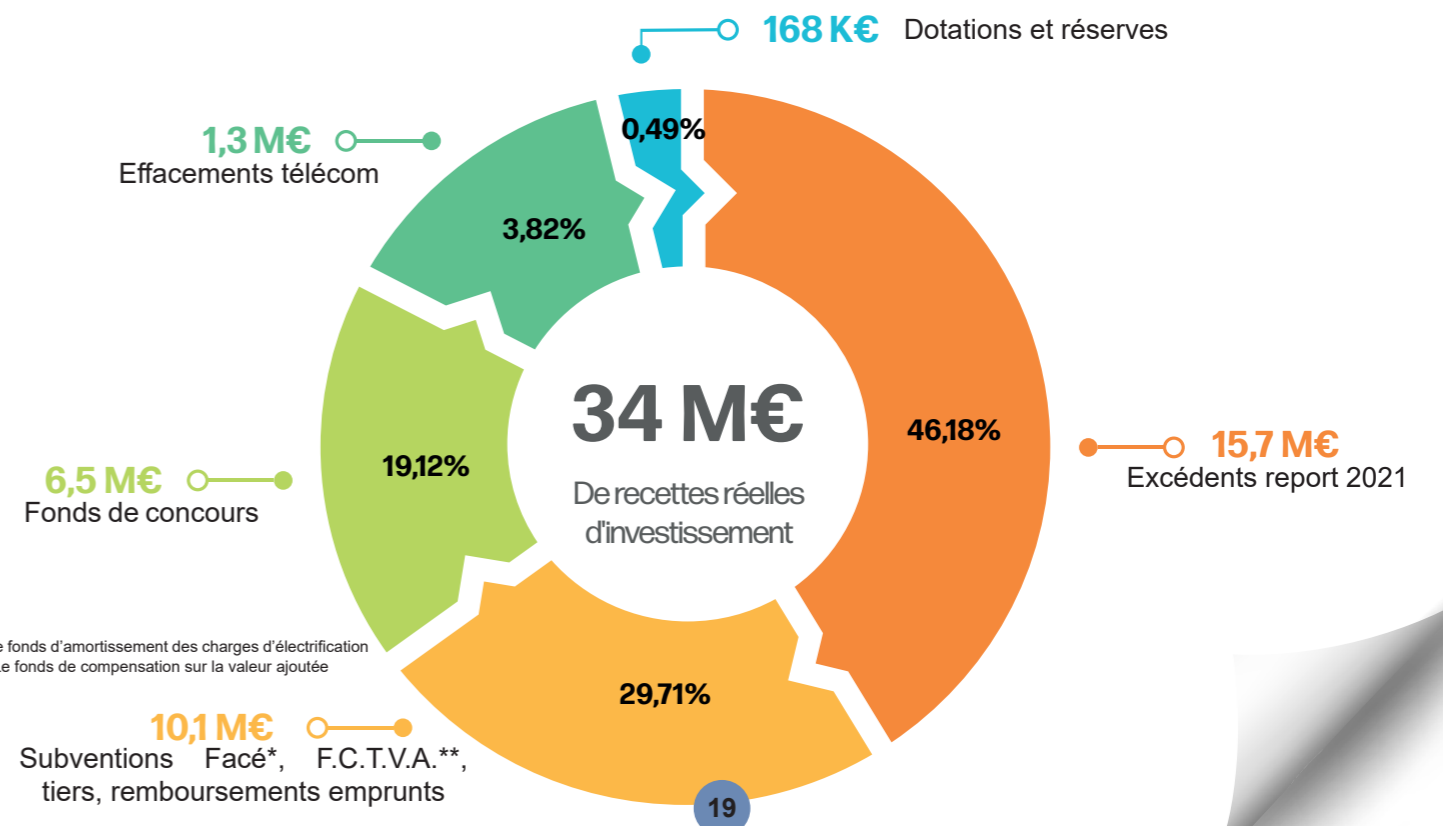


© Réunion de bureau - Sierville - Janvier 2021 - André Roques

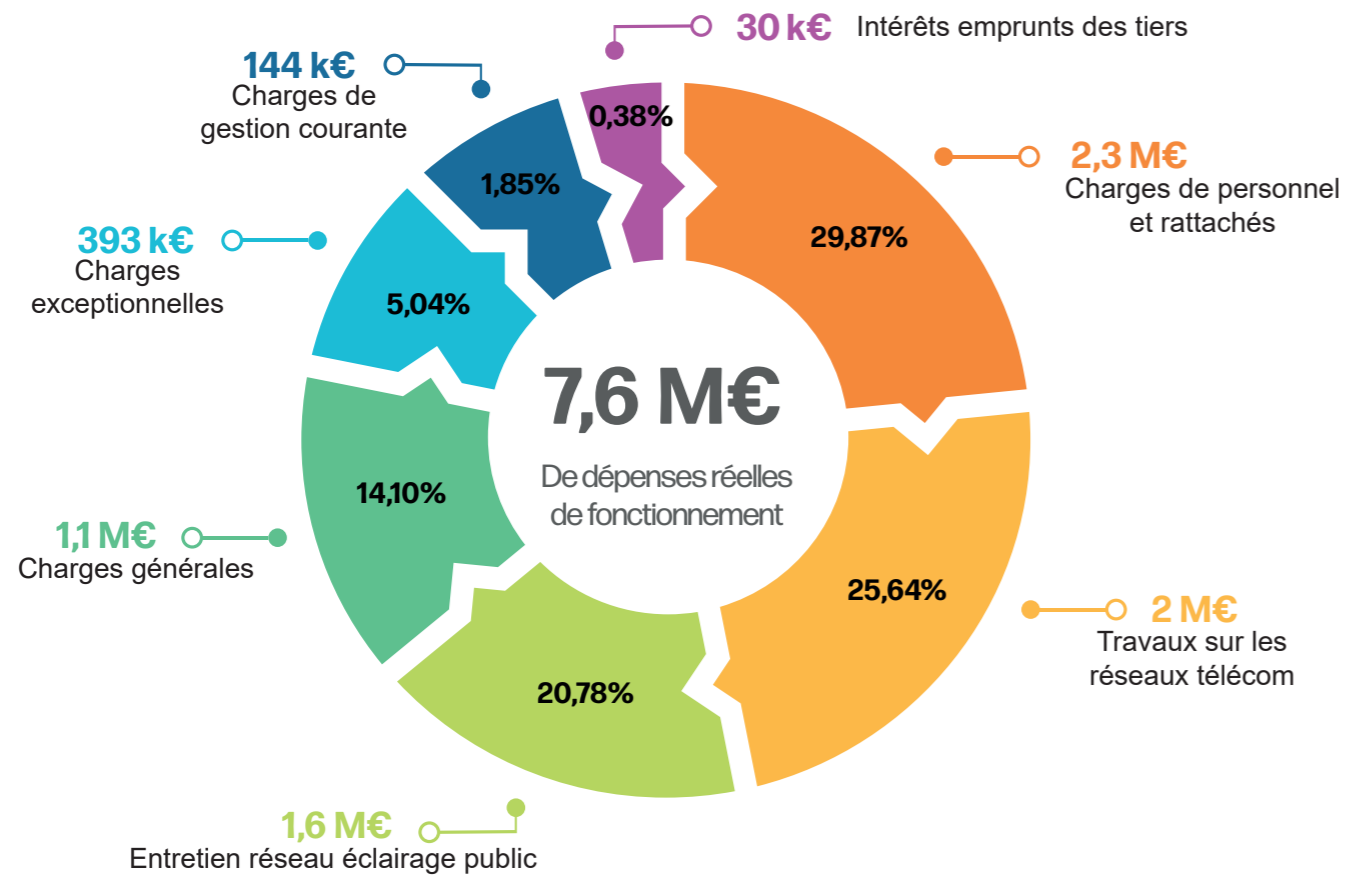
┌ Les recettes réelles de fonctionnement



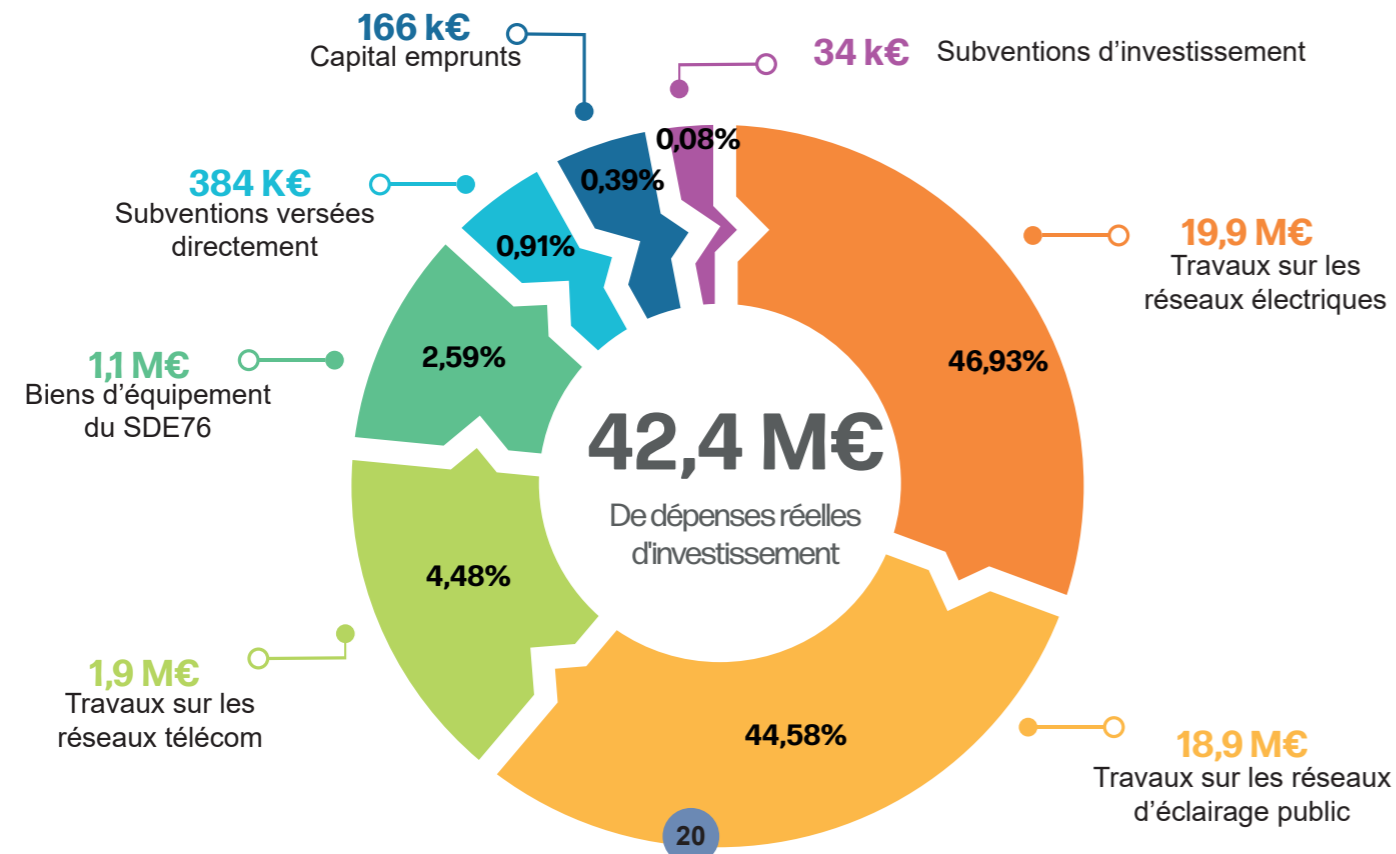
┌ Les recettes réelles d'investissement



Les dépenses réelles de fonctionnement



Les dépenses réelles d'investissement



02. LES DOMAINES D' ACTIONS

La concession de distribution d'électricité

+ En sa qualité d'autorité organisatrice de la distribution d'électricité, le SDE76 s'assure de la bonne exécution des missions de service public confiées aux concessionnaires Enedis et EDF dans le cadre d'un contrat de concession d'une durée de 30 ans (2019-2049).

Le SDE76, exerce une fois par an, un contrôle approfondi du distributeur d'électricité. À cette occasion, le syndicat vérifie les données comptables, les éléments patrimoniaux, la qualité de l'électricité distribuée ainsi que le service aux usagers. Suite à ce contrôle, un rapport est établi et validé par le comité syndical.

Les ambitions locales partagées avec Enedis :

- Améliorer la qualité de l'électricité en matière de continuité et de tenue de tension ;
- Favoriser la transition énergétique en mettant en œuvre des actions d'efficacité énergétique et en favorisant l'insertion des énergies renouvelables sur le réseau ;
- Sécuriser les infrastructures et programmer des travaux de renforcement des postes sources.

Les chiffres clés

14 894 Km

De réseaux haute et basse tension

8 926

Postes de transformation

947 804 Gwh

D'électricité consommée

217 514

Usagers



© Visite de chantier - Saint-Valery-en-Caux - Mai 2022 - SDE76

La concession de distribution de gaz

+ Le SDE76 est l'autorité organisatrice du service public de gaz en Seine-Maritime, ainsi que du service public de fourniture de gaz.

À ce titre, il exerce un contrôle approfondi et veille à la bonne application des cahiers des charges conclus avec les concessionnaires suivants : GRDF, Antargaz énergies et Primagaz.

Le syndicat vérifie lors de ce contrôle, les données comptables, les éléments patrimoniaux, la qualité du gaz distribuée ainsi que le service aux usagers. Suite à cette vérification, un rapport est établi et validé par le comité syndical.

126 communes sont alimentées en gaz par trois concessionnaires :

- **GRDF** alimente **92** communes en gaz naturel ;
- **Primagaz** alimente **7** communes en gaz propane ;
- **Antargaz énergie** dessert **25** communes en gaz propane et **2** communes en gaz naturel.

Au 31 décembre 2022, 628 communes ont délégué leur compétence d'autorité organisatrice du service public de gaz.



Les chiffres clés

701 km

De réseaux publics de gaz

916 GWh

De gaz délivrés

2 905 m

De réseaux développés en 2022

16 390

Usagers



© Poste de détente gaz - SDE76

Les travaux sur les réseaux

+ Le SDE76 a investi au titre du programme de travaux 2022, **31,1 millions d'euros HT** pour les travaux sur les différents réseaux (*électricité, éclairage public et génie civil de*

télécommunications). L'exécution est confiée à des entreprises retenues dans le cadre d'appels d'offres.



Les chiffres clés (tous réseaux confondus)



400

Emplois directs et indirects induits par l'activité du SDE76



352

Projets conventionnés



Les chiffres clés

10,4 M€

Consacrés aux travaux d'effacement

76

Opérations d'effacement



Sur les réseaux électriques

Le SDE76 est propriétaire des réseaux électriques basse et moyenne tension pour le compte des collectivités membres. Il veille sur **14 894 km** de lignes électriques et **8 926** postes de distribution.

L'effacement des réseaux aériens, les renforcements et la sécurisation du réseau

Le SDE76 investit sur les réseaux électriques pour en améliorer la qualité. Il sécurise ces derniers en remplaçant les réseaux aériens en fils nus par des réseaux enterrés. Ces travaux permettent, entre autres, d'éviter les baisses de tension.

5,6 M€

Consacrés aux travaux de renforcement et de sécurisation

23

Opérations de renforcement et de sécurisation

L'extension des réseaux

Le syndicat gère pour ses communes membres les demandes d'extensions concernant le raccordement des bâtiments neufs ou existants, d'usage privé ou professionnel, de lotissements communaux, d'habitations à loyer modéré ou des zones d'activités. Ces travaux peuvent concerner la création d'un nouveau réseau ou la prolongation du réseau déjà existant.



Les chiffres clés

2,8 M€

Consacrés aux travaux d'extension

27

Extensions programmées



Sur les réseaux d'éclairage public

Le SDE76 veille à proposer des solutions économes en énergie tant pour les travaux neufs (créations) que pour le renouvellement des parcs d'éclairage.



Les chiffres clés

15,9 M€

Consacrés aux travaux d'éclairage public

320

Opérations sur le réseau d'éclairage public



© Visite de chantier - Villers-Ecalles - Mai 2021 - SDE76



La maintenance en éclairage public

Le SDE76 missionne les entreprises titulaires du marché de maintenance, pour assurer le bon fonctionnement de toutes les installations du réseau d'éclairage public des collectivités adhérentes.



Les chiffres clés

264

Collectivités adhérentes

48 163

Points lumineux et armoires entretenus

2 203

Demandes de dépannages via «Cart'SDE»

203

Opérations avec remplacements de lanternes ou mâts



Zoom sur les travaux d'effacement des réseaux de la rue de Bourgheroulde à Saint-Valery-en-Caux.

Le SDE76 et la Commaunauté de Communes de la Côte d'Albâtre (CCCA) ont accompagné la commune de Saint-Valery-en-Caux dans sa campagne d'effacement des réseaux.

2 802 ml de réseaux ont été effacés (820 ml de réseau électrique basse tension, 787 ml de réseau d'éclairage public, 1 195 ml de réseau de télécommunications). Cette mise en souterrain en tranchée commune a été assurée par l'entreprise Garczynski Traploir située à Yvetot. Les travaux ont débuté le mercredi 18 mai 2022.

Les travaux d'effacement ont été complétés par la pose de 16 mâts d'éclairage équipés de lanternes LED d'une puissance de 72 Watts.

Le coût global du projet s'élevait à 413 568 € TTC. Le SDE76 a financé à hauteur de 352 250 € TTC. Le reste à charge pour la CCCA était quant à lui de 61 318 € TTC.



© Visite de chantier - Saint-Valery-en-Caux - Mai 2022 - SDE76

03. LA TRANSITION ÉNERGÉTIQUE

Coopération EPCI/SDE76

La coopération avec les Établissements Publics de Coopération Intercommunale (EPCI) et la Commission Consultative Paritaire de l'énergie (CCPe)

Afin de poursuivre et renforcer les actions qu'il mène dans le domaine de la transition énergétique, le SDE76 propose de développer ses liens avec les établissements publics de coopération intercommunale (EPCI), notamment en organisant la commission consultative paritaire de l'énergie (CCPe).

En effet, depuis la loi sur la Transition énergétique et la Croissance Verte de 2015, les EPCI sont «coordinateurs de la transition énergétique» et sont en charge de réaliser les Plans Climats Air Énergie Territoriaux.

Par ailleurs, depuis cette loi, les syndicats d'énergie sont compétents dans le domaine de l'efficacité énergétique avec la création de la CCPe, composée de représentants des EPCI et du SDE76.

Pour développer le partenariat avec les EPCI, le SDE76 a organisé le 12 mai 2022, les Rencontres Rurales de l'énergie en Seine-Maritime, sur le thème de la «coopération syndicat d'énergie/EPCI, un atout pour la transition énergétique ?».

Cette journée a été une réussite avec plus de 60 participants et la plupart des EPCI représentés. Les échanges ont été riches et constructifs. Suite aux ateliers organisés l'après-midi, un projet de feuille de route de coopération Syndicat d'énergie/EPCI pour les 6 prochaines années a été construit en concertation avec l'ensemble des partenaires institutionnels.

Cette feuille de route a été présentée lors de la Commission Consultative Paritaire de l'énergie du 15 décembre 2022.

Elle comprend 16 actions concrètes dont des actions sur le développement des énergies renouvelables (EnR), la mobilité, la rénovation énergétique et la planification.

Ce travail se poursuivra en 2023.



© Les rencontres rurales de l'énergie - Mai 2022 - SDE76

La mobilité bas carbone

Depuis plus de 5 ans, le SDE76 participe activement à l'essor de la mobilité bas carbone en Seine-Maritime avec le soutien de l'Ademe et de la Région Normandie. Les infrastructures sont exploitées par TotalEnergies et Eiffage Energie Systèmes.

Constitué aujourd'hui de **117 bornes de recharge**, dont la totalité permet la recharge accélérée des véhicules électriques, le réseau déployé par le SDE76 est simple et accessible à tous types de véhicules.

Développé entre les grandes unités urbaines du département de la Seine-Maritime, le réseau de bornes de recharge offre une grande liberté d'usage aux véhicules électriques sur le territoire du SDE76 et permet de rassurer l'utilisateur ou le futur usager sur l'autonomie de son véhicule.



Les chiffres clés

117

Bornes en service

313

Abonnés

5 243

Transactions de la part d'abonnés différents

91

Communes équipées

25 848

Recharges

5,74€

Prix moyen de la charge

Le Schéma Directeur des Infrastructures de Recharges pour Véhicules Électriques (SDIRVE).

Pour répondre aux obligations de la Loi Orientation des Mobilités (LOM) du 26 décembre 2019, le SDE76 a lancé une étude réalisée par ARTELIA, en collaboration avec l'ensemble des syndicats d'énergie à l'échelle régionale. Cette étude, préalable à l'élaboration du Schéma Directeur des Infrastructures de Recharges pour Véhicules Électriques (SDIRVE), a fait ressortir l'insuffisance du parc actuel de bornes et le bien-fondé de la prise de compétence IRVE par le SDE76.

Elle a également servi de base à l'élaboration du SDIRVE, construit en concertation avec Enedis, la Région Normandie, le Département 76, les communes adhérentes et non-adhérentes au SDE76 et les EPCI situés sur le territoire du syndicat.

De nombreuses réunions de concertation ont été organisées courant 2022.

497 communes adhérentes au SDE76 lui ont transféré la compétence IRVE.

8 communes non-adhérentes ont approuvé le SDIRVE.

TOP 10 du nombre de recharges

- | | |
|---|---|
| 1. Étretat (Place de la Mairie) : 1 200 recharges | 6. Fécamp- Hôtel de Ville : 714 recharges |
| 2. Fécamp - Vicomte : 1 036 recharges | 7. Cany-Barville : 676 recharges |
| 3. Fécamp - Berigny : 1 014 recharges | 8. Yport : 619 recharges |
| 4. Fécamp - Maupassant : 850 recharges | 9. Yvetot (Place de la gare) : 579 recharges |
| 5. Étretat (Parking rue Guy de Maupassant) : 728 recharges | 10. Foucarmont : 536 recharges |

Zoom sur le nouveau site internet du SDE76 dédié aux bornes de recharge pour véhicules électriques : Mobi+



© Capture d'écran du site internet Mobi+ du SDE76

Le SDE76 a changé d'exploitant pour les bornes de recharge des véhicules électriques à compter du 1^{er} janvier 2022. C'est TotalEnergies qui a été choisi pour gérer notre réseau de bornes. Un nouveau site internet a donc été créé, ce dernier vous donne les informations essentielles sur les bornes de recharge mises à disposition par le SDE76.

Vous pouvez accéder au site internet sur l'adresse suivante : <https://sde76.total-ev-charge.com/fr/home>

Les groupements d'achats d'énergie

+ L'ouverture des marchés de l'énergie impose depuis plusieurs années aux collectivités de mettre en concurrence leurs fournisseurs de gaz naturel et d'électricité (hors sites inférieurs à 36 kVA).

Dans un contexte de crise énergétique mondial sans précédent, le SDE76 a lancé un nouveau marché subséquent pour l'achat d'électricité. Le groupement d'achat d'énergie gaz et électricité porté par le SDE76 permet aux collectivités de bénéficier d'une offre auprès de fournisseurs d'énergie.

La fourniture d'électricité

Ce groupement concerne la fourniture d'électricité de **7 280** points de livraison.

En 2022, le SDE76 dispose de **2** accords-cadres pour l'électricité, l'un de **95** GWh et l'autre de **15** GWh attribués aux fournisseurs suivants :

- EDF,
- Engie,
- Plüm Energie,
- Eni Gas & Power France
- Total Direct Energie



© Shutterstock



© Shutterstock

La fourniture de gaz

L'accord-cadre concerne l'acheminement et la fourniture en gaz de **246** points de livraison.

L'accord-cadre, d'une durée de 3 ans, a été attribué à 5 fournisseurs :

- Save Énergie Verte
- Total Direct Énergie
- Engie
- EDF
- Gaz de Bordeaux

L'efficacité énergétique des bâtiments publics

+ Le SDE76 poursuit les actions engagées pour accélérer la rénovation thermique des bâtiments publics et le développement des énergies renouvelables (EnR) au bénéfice de ses collectivités adhérentes.

Un engagement fort

Le SDE76 développe depuis 2020, en partenariat avec le Département de la Seine-Maritime, un service gratuit d'accompagnement technique, financier et de proximité aux communes volontaires, pour les aider dans leurs réflexions et leurs démarches visant à réduire leurs consommations énergétiques sur leur territoire bâti.

Zoom sur la chaufferie bois de Quincampoix

Le mardi 23 août 2022, Hervé Morin, Président de la Région Normandie et Bertrand Bellanger, Président du Département de la Seine-Maritime, ont visité le chantier de construction de la chaufferie bois de la commune de Quincampoix, répondant à l'invitation d'Éric Herbet, Maire de Quincampoix.

Le SDE76 était représenté par Yves Loisel, vice-président en charge de la communication, accompagné de Pierre Lecoutey, Directeur du service transition énergétique. Lors de cette présentation, Hervé Morin a souligné la nécessité pour les syndicats d'énergie de participer activement à l'accompagnement des réflexions concernant la transition énergétique.

Le SDE76 a apporté son appui technique à la commune pour la construction de sa chaufferie bois, en commandant auprès de Biomasse Normandie une étude d'opportunité et de faisabilité.

Cette chaufferie sera en service en janvier 2023 et alimentera en énergie 9 bâtiments de la commune.

Un appui au décret tertiaire

Le SDE76 conseille et appuie les communes dans leurs démarches pour répondre aux obligations du décret tertiaire qui impose une réduction de la consommation énergétique des bâtiments ou ensemble des bâtiments tertiaires de plus de 1 000 m².

Un accompagnement renforcé des projets de chaufferie bois-énergie

Le SDE76 développe, avec l'appui de Biomasse Normandie, l'accompagnement des projets bois-énergie et étoffe son offre de service pour favoriser le passage à l'acte des communes et simplifier la réalisation d'installations faisant appel aux énergies renouvelables thermiques.



© Visite du chantier de la chaufferie Bois - Quincampoix - Août 2022 - SDE76

Un accompagnement personnalisé en 3 étapes

Le chargé de mission efficacité énergétique du SDE76 fournit un conseil objectif et sur mesure.



Des partenariats renforcés avec les EPCI

Le SDE76 construit des partenariats avec les EPCI dans le but de déployer efficacement le service sur l'ensemble du territoire et prévoir les ressources humaines et les moyens nécessaires.

Le Département de la Seine-Maritime

Depuis 2020, le SDE76 et le Département de la Seine-Maritime, ont développé un partenariat pour mieux répartir les rôles. Le SDE76 apporte un accompagnement technique, le Département anime le dispositif et apporte un appui financier.

La FNCCR (Fédération Nationale des Collectivités Concédantes et Régies)

Le SDE76 a été lauréat à trois reprises de l'appel à manifestation d'intérêt ACTEE (*Action des Collectivités Territoriales pour l'Efficacité Énergétique*), permettant ainsi de bénéficier du soutien financier de la FNCCR.



Les chiffres clés

3

Chargés de mission efficacité énergétique

71

Communes sous convention d'adhésion

7

EPCI sous convention de partenariat

456

Bâtiments concernés

04. LES ÉNERGIES RENOUVELABLES

La méthanisation

+ Le SDE76 soutient la filière méthanisation aux côtés de la Région, en participant au financement de Biomasse.

Il apporte à cette filière différentes aides, comme :

- Une participation au Plan Normandie Méthanisation,
- Un financement de 40% des études de faisabilité du raccordement des unités en projet au réseau GRDF,
- Une participation aux différents groupes de travail sur la création d'une Charte Métha'Normandie

┌ Les chiffres clés

2

Études préliminaires pour les projets d'unités de méthanisation financées.

Le photovoltaïque

+ Le SDE76 dispose d'un Service Public Industriel et Commercial (SPIC) nommé «SDE76 solaire», qui propose aux collectivités désirant implanter des panneaux photovoltaïques sur leurs bâtiments publics, d'assurer la réalisation de ces installations.

Après une étude de faisabilité, le «SDE76 solaire» réalise les travaux, prend en charge l'intégralité du coût d'investissement et conserve la propriété pendant 20 ans.

Le syndicat assure pendant ces années l'entretien, la gestion et le suivi des installations.



6

Centrales en service

┌ Les chiffres clés

39

Nombre de sollicitations

32

Nombre de bâtiments étudiés

9

Projets délibérés par le SDE76 (programme 2023)

4

Préparation des travaux du programme 2024

05. LA COMMUNICATION

+ Le SDE76 développe au fil des années de nouvelles compétences. Le rôle de la communication est de le faire savoir. Grâce à la stratégie de communication établie, le SDE76 informe ses adhérents et ses usagers en faisant connaître ses différents domaines d'action.

Événementielle

Moment de convivialité en interne

Le SDE76 a organisé le 15 septembre 2022 un moment de convivialité avec l'ensemble de ses agents afin de leur présenter les orientations et perspectives envisagées pour le dernier trimestre de l'année.

Les rencontres rurales de l'énergie en Seine-Maritime

Le SDE76 a organisé la première édition de sa journée dédiée à la transition énergétique, nommée : les rencontres rurales de l'énergie en Seine-Maritime. Constituées de temps forts, ces rencontres ont permis entre autres, de réfléchir différemment, avec l'ensemble des acteurs locaux (*élus et techniciens*), sur la manière de produire, de consommer et de penser l'énergie (*mobilité bas carbone, énergies renouvelables, planification énergétique, rénovation énergétique des bâtiments publics ...*), mais également de définir les champs d'intervention des Syndicats d'énergie auprès des EPCI.

Participation au congrès de la FNCCR

Le SDE76 a tenu un stand avec l'ensemble des 4 autres syndicats Normands, sous l'identité du Territoire d'Énergie Normandie (TEN) lors du dernier congrès de la FNCCR. Ce dernier s'est déroulé du 27 au 29 septembre 2022 à Rennes.

Institutionnelle

Le SDE76 a organisé ses traditionnelles réunions des Commissions locales de l'énergie (CLÉ) d'automne. Ces dernières ont permis d'informer les adhérents sur l'actualité du syndicat, mais également de les associer aux différentes actions menées au cours de l'année.

┌ Les chiffres clés

14


Réunions organisées.

Print

Le SDE76 a publié différents documents au cours de l'année : Guide des aides | Rapport d'activité | Flyers | Plaquette pour le service efficacité énergétique des bâtiments publics | Visuel dans l'agenda des maires | etc.

Web

Le SDE76 a publié un nouveau site internet dédié aux bornes de recharge pour véhicules électriques : Mobi+.

 Zoom sur la première édition des rencontres rurales de l'énergie en Seine-Maritime.

Le jeudi 12 mai 2022, le Syndicat Départemental d'Énergie de la Seine-Maritime (SDE76), a organisé une journée d'étude nommée : « les rencontres rurales de l'énergie en Seine-Maritime ». Cette journée, était destinée aux Etablissements Publics de Coopération Intercommunale (EPCI) du territoire.


La première édition, s'est déroulée à l'hôtel du Casino de Saint-Valery-en-Caux, en présence de Jean-François OUVRY, Maire de Saint-Valery-en-Caux et de Jérôme LHEUREUX, Conseiller Départemental et Président de la Communauté de Communes de la Côte d'Albâtre.

Cécile SINEAU-PATRY, Présidente du SDE76, et Laurent VASSET, vice-président du SDE76 en charge de la transition énergétique, ont ouvert ces rencontres.

Ils étaient entourés de nombreux acteurs majeurs de la transition. Constituées de temps forts, ces rencontres ont permis, entre autres, de réfléchir différemment, avec l'ensemble des acteurs locaux (élus et techniciens), sur la manière de produire, de consommer et de penser l'énergie (mobilité bas carbone, énergies renouvelables, planification énergétique, rénovation énergétique des bâtiments publics ...), mais également de définir les champs d'intervention des Syndicats d'énergie auprès des EPCI.



© SDE76 - Visuel de l'invitation

 Zoom sur la participation du SDE76 au congrès de la FNCCR à Rennes



© SDEM50

Le SDE76 a tenu un stand avec l'ensemble des 4 autres Syndicats Normands au 38ème congrès de la FNCCR sous l'identité du Territoire d'Énergie Normandie (TEN).

Ce dernier s'est déroulé du 27 au 29 septembre 2022 au couvent des Jacobins à Rennes.

Cet événement national, ouvert aux collectivités adhérentes et non-adhérentes, se veut le rendez-vous de la rentrée pour les acteurs publics locaux de l'énergie, du cycle de l'eau et de l'aménagement numérique.

Ce dernier a réuni près de 2 000 élus locaux et décideurs publics et plus de 180 exposants.

70 sessions de travail ont été programmées (ateliers, tables rondes) pour permettre aux congressistes de débattre et partager leurs idées sur les thématiques de l'énergie.

Le prochain congrès se déroulera en juin 2024 à Besançon, c'est le SDE76 qui présidera l'entente territoriale et pilotera l'organisation de cet événement.

06. LES ANNEXES

Les marchés notifiés

Marchés de service inférieurs à 40 000€ HT

Objet	Date de marché	Attributaire	Code postal	Montant en € HT
Nettoyage de la vitrerie des locaux du SDE76	23/03/2022	LSS Nettoyage	76 920	1 850€
Maintenance visioconférence	05/04/2022	FASE Industries	76 600	3 668€
AMO pour le renouvellement du contrat de concession historique gaz	09/03/2022	AEC - Énergie et Climat	75 008	15 775€
Missions de contrôle technique des installations photovoltaïques	30/03/2022	Qualiconsult	76 420	4 080€
AMO stratégie d'achat d'énergies 2023-2027	17/05/2022	AEC - Énergie et Climat	75 008	23 675€
Missions de concertation pour le schéma de déploiement IRVE	31/08/2022	Groupement : Strat&Act SCE	75 012 44 262	15 890€
Externalisation du logiciel Berger Levraut	13/07/2022	Berger Levraut	31 670	9 504€
Service de télécommunications et accès internet	15/11/2022	Bouygues Telecom Entreprises	75 116	27 037€
Prestation de ménage des locaux administratifs	08/12/2022	ODS Propreté	27 100	19 907€

Marchés de travaux entre 100 000€ HT et inférieurs à 5 382 000€ HT

Objet	Date de marché	Attributaire	Code postal	Montant en € HT
Travaux d'installation de centrales solaires photovoltaïques La Vaupalière	25/05/2022	Avenel	76160	61159€

Marchés de service à partir de 90 000€ HT et inférieurs à 215 000€ HT

Objet	Date de marché	Attributaire	Code postal	Montant en € HT
Maintenance et gestion du parc informatique, de l'infrastructure et du système d'information	04/04/2022	ADN Informatique	76130	210 000€
Fourniture, hébergement et maintenance d'un cadastre solaire	04/07/2022	Cythelia Energy	73290	70 300€

Marchés de service à partir de 215 000€ HT

Objet	Date de marché	Attributaire	Code postal	Montant en € HT
Maintenance de l'éclairage public - 9 lots :				
Lot n°1	24/08/2022	Cegelec SDEM	76203	280 800€
Lot n°2	24/08/2022	Cegelec SDEM	76203	42 900€
Lot n°3	24/08/2022	Forlumen	76700	10 000€
Lot n°4	24/08/2022	SPIE	76410	88 000€
Lot n°5	24/08/2022	SPIE	76410	292 700€
Lot n°6	31/08/2022	Garczynski Traploir	76190	184 500€
Lot n°7	24/08/2022	Réseaux Environnement	76110	59 800€
Lot n°8	24/08/2022	Forlumen	76700	114 200€
Lot n°9	24/08/2022	Réseaux Environnement	76110	342 500€



Les chiffres clés

13

Marchés passés au cours de l'année

1,9 M€ HT

Montant total de tous les marchés passés au cours de l'année

9

Marchés de service inférieurs à 40 000€ HT

1

Marchés de travaux entre 100 000€ HT et inférieurs à 5 382 000€ HT

2

Marchés de service à partir de 90 000€ HT et inférieurs à 215 000€ HT

1

Marchés de service à partir de 215 000€ HT allotés en 9 Lots



© Shutterstock

Le Territoire d'Énergie Normandie (TEN)



5 SYNDICATS RÉUNIS POUR LA TRANSITION ÉNERGÉTIQUE



TERRITOIRE D'ÉNERGIE NORMANDIE

Coordination et mutualisation des actions en faveur de la transition énergétique, schémas de déploiement de bornes de recharges pour véhicules électriques, efficacité énergétique des bâtiments et de l'éclairage public, achat groupés d'énergies... : telles sont les motivations des syndicats d'énergies normands à s'entendre pour créer le **Territoire d'Énergie Normandie**.

Le **Territoire d'Énergie Normandie** constitue ainsi l'interlocuteur privilégié des différents acteurs régionaux et nationaux concernés par les enjeux de la transition énergétique.

www.territoire-energie-normandie.fr

+ Un territoire commun : la Normandie, une même culture professionnelle : celle des réseaux et de l'énergie.



Les chiffres clés

2 526

Communes

15

Intercommunalités

86 698 km

De réseaux publics d'électricité

6 064 km

De réseaux publics de gaz

140 M€/an

Investis sur les chantiers

3 265

Chantiers/an (tous réseaux confondus)

706

Bornes de recharge

302

Collectivités adhérentes au conseil en énergie

Le Territoire d'Énergie Normandie est né de cette osmose...et d'une volonté partagée d'œuvrer ensemble pour le bien commun.

Le Territoire d'Énergie Normandie constitue ainsi l'interlocuteur privilégié des différents acteurs régionaux concernés par les enjeux de la transition énergétique.

5 syndicats réunis

En octobre 2015, les cinq syndicats départementaux d'énergie normands ont créé le **PÔLE ÉNERGIE NORMANDIE**.

Cette entente interdépartementale permet aux syndicats de débattre de distribution, de production mais aussi de maîtrise de la demande de l'énergie.

Chaque syndicat conserve ses prérogatives et son pouvoir de décision sur chacune des thématiques traitées dans le cadre de l'entente.

Le **PÔLE ÉNERGIE NORMANDIE**, devenu **TERRITOIRE D'ÉNERGIE NORMANDIE** en juin 2016, est l'interlocuteur privilégié des différents acteurs régionaux et nationaux concernés par les enjeux de la transition énergétique.

Le fonctionnement

Chaque syndicat membre désigne au sein de son propre comité syndical, trois membres dont le Président/la Présidente en exercice.

Successivement la présidence tourne annuellement entre les cinq syndicats. En 2022, c'est le SDEM50 qui préside l'entente.

Envoyé en préfecture le 30/11/2023

Reçu en préfecture le 30/11/2023

Publié le

ID : 076-217607118-20231127-DELIB2023_109-DE



Syndicat Départemental d'Énergie de la Seine-Maritime
ZAC la Plaine de la Ronce
240 rue Augustin Fresnel
CS 20931
76237 Isneauville Cedex.

Tél. : 02 32 08 04 04
Mél. : courrier@sde76.fr

Site Internet : www.sde76.fr